



# 2021-2022 学年本科教学质量报告

大庆师范学院  
二〇二二年十一月

# 目 录

学校概况.....	3
一、本科教育基本情况.....	3
（一）人才培养目标及服务方向.....	3
（二）本科专业设置情况.....	4
（三）全日制在校生及本科生源质量.....	5
二、师资与教学条件.....	6
（一）师资队伍.....	6
1. 师资队伍数量及结构.....	6
2. 师资队伍建设情况.....	7
（二）本科课程主讲教师及教授承担本科课程情况.....	8
（三）教学经费投入.....	8
（四）教学科研仪器设备.....	8
（五）教学用房.....	8
（六）图书与信息资源.....	9
三、教学建设与改革.....	10
（一）专业建设.....	10
（二）课程建设.....	10
（三）教材建设.....	10
（四）实践教学.....	10
（五）毕业论文（设计）.....	11
（六）教学研究与教学改革.....	11
（七）课程开设情况与课堂教学规模.....	12
（八）创新创业教育.....	12
（九）“习近平总书记教育重要论述”开课情况.....	13
（十）马工程重点教材使用情况.....	13
四、专业培养能力.....	13
（一）优化专业布局结构.....	13
（二）突显专业特色优势.....	14
（三）加强专业内涵建设.....	14
五、质量保障体系.....	15
（一）人才培养中心地位.....	15
（二）教学质量保障体系建设.....	16
（三）日常教学质量监控.....	17
（四）专业认证情况.....	17

六、学生学习效果	18
(一) 学生学习满意度	18
(二) 应届本科生毕业与学位授予情况	18
(三) 攻读研究生情况	18
(四) 就业情况	18
(五) 社会用人单位对毕业生评价	19
(六) 毕业生成就	20
七、特色发展	20
(一) 铁人精神育人实践活动	20
(二) 本科教育教学工作经验	21
八、需要解决的问题	22
附录： 大庆师范学院 2021—2022 学年本科教学质量报告支撑数据	23
附表 1：教师数量及结构（全校及分专业）	24
附表 2：生师比（分专业）	29
附表 3：实践教学学分占总学分比例（按学科门类、专业）	30
附表 4：选修课学分占总学分比例（按学科门类、专业）	31
附表 5：主讲本科课程的教授占教授总数的比例（不含讲座，分专业）	33
附表 6：教授讲授本科课程占课程总门次数的比例（分专业）	34
附表 7：实践教学及实习实训基地（分专业）	36
附表 8：应届本科生毕业率（全校及分专业）	37
附表 9：应届本科生学位授予率（全校及分专业）	38
附表 10：应届本科生初次就业率（全校及分专业）	39
附表 11：体质测试达标率（全校及分专业）	41

## 学校概况

大庆师范学院坐落于享有“绿色油化之都、天然百湖之城、北国温泉之乡”美誉的中国著名石油工业城市——大庆市。学校的前身是1965年创办的大庆师范学校。1980年经教育部批准升格为大庆师范专科学校。1993年改建为大庆高等专科学校。2004年5月，教育部正式批准在大庆高等专科学校基础上建立大庆师范学院。

经过半个多世纪的办学历程，学校艰苦创业、开拓进取，形成了“自强不息，臻于至善”的校训，凝练了“质量立校，追求卓越”的办学理念，形成了“以大庆精神铁人精神办学育人”的办学特色。学校立足大庆、服务龙江、面向全国，坚持为基础教育、地方经济社会发展和石油石化行业服务不动摇，不断推进地方特色应用型本科高校建设。2011年和2018年，学校先后顺利通过普通高等学校本科教学工作合格评估和审核评估。2017年获批准硕士学位立项建设单位。2019年，学校入选“黑龙江省特色应用型本科示范建设高校”；2020年，入选“黑龙江省深化创新创业教育改革示范高校培育单位”。学校先后被授予黑龙江省学生工作先进集体、省师德建设先进单位、省基层思想政治工作示范点、全国大学生心理健康教育先进集体、省高校系统文明校园等荣誉称号。

学校设有14个学院，45个本科专业。学前教育、英语2个专业获批国家级一流本科专业建设点，汉语言文学、汉语国际教育、数学与应用数学、小学教育、电子信息工程、生物技术、化学工程与工艺、法学、市场营销、绘画等10个专业获批省级一流本科专业建设点。学校坚持以人才培养为中心，以OBE理念深入推进专业建设和应用型人才培养模式改革，实施卓越人才培养计划，大力加强实践教学，进一步深化产教融合，加强质量保障体系建设，教学质量不断提高。建校57年来，学校培养了一大批以全国道德模范“最美女教师”张丽莉、“全国抗击新冠肺炎疫情先进个人”王春天等为代表的具有铁人精神特质的优秀毕业生。

### 一、本科教育基本情况

#### （一）人才培养目标及服务方向

人才培养目标：培养德智体美劳全面发展，具有铁人精神特质，专业基础扎实，实践能力强，具备创新精神和创新创业能力，适应基础教育和地方经济社会发展一线需要的高素质应用型人才。

服务面向：立足大庆，服务龙江，面向全国，为基础教育和地方经济社会发展服务。

## （二）本科专业设置情况

学校开设 45 个本科专业，涵盖文学、理学、教育学、工学、法学、管理学、艺术学、经济学 8 大学科门类。其中当年招生专业 43 个，未招生专业为酒店管理、材料科学与工程，新增音乐教育专业。专业设置情况详见表 1。

**表 1 专业设置情况**

专业数	专业名称	专业代码	学科门类	专业设置年份
1	汉语言文学	050101	文学	2004
2	英语	050201	文学	2004
3	数学与应用数学	070101	理学	2004
4	计算机科学与技术	080901	工学	2004
5	物理学	070201	理学	2004
6	化学	070301	理学	2004
7	法学	030101K	法学	2005
8	小学教育	040107	教育学	2005
9	市场营销	120202	管理学	2005
10	体育教育	040201	教育学	2005
11	生物科学	071001	理学	2005
12	学前教育	040106	教育学	2006
13	俄语	050202	文学	2006
14	化学工程与工艺	081301	工学	2006
15	视觉传达设计	130502	艺术学	2006
16	环境设计	130503	艺术学	2006
17	生物技术	071002	理学	2007
18	电子信息工程	080701	工学	2007
19	汉语国际教育	050103	文学	2008
20	音乐表演	130201	艺术学	2008
21	绘画	130402	艺术学	2008
22	网络工程	080903	工学	2009
23	自动化	080801	工学	2010
24	软件工程	080902	工学	2010
25	财务管理	120204	管理学	2010
26	社会体育指导与管理	040203	教育学	2011
27	日语	050207	文学	2011
28	旅游管理	120901K	管理学	2011
29	商务英语	050262	文学	2013
30	生物制药	083002T	工学	2013
31	舞蹈表演	130204	艺术学	2013
32	秘书学	050107T	文学	2014

33	应用化学	070302	工学	2014
34	酒店管理	120902	管理学	2014
35	油气储运工程	081504	工学	2015
36	翻译	050261	文学	2015
37	物联网工程	080905	工学	2016
38	材料科学与工程	080401	工学	2016
39	知识产权	030102T	法学	2017
40	汽车服务工程	080208	工学	2017
41	经济与金融	020307T	经济学	2018
42	数字多媒体技术	180906	工学	2018
43	数据科学与大数据技术	080910T	工学	2020
44	美术学	130401	艺术学	2021
45	音乐教育	130212T	艺术学	2022

### （三）全日制在校生及本科生源质量

学校现有全日制在校生 12005 人，其中普通本科生 12004 人，占全日制在校生比例为 99.99%。

2022 年面向全国 22 个省（直辖市、自治区）招生。从录取情况来看，学校生源质量稳定。黑龙江省本科二批控制线为文史类 365 分、理工类 308 分。我校录取本科提前批文史类最高分 488 分，最低分 441 分；理工类最高分 483 分，最低分 426 分。本科二批文史类最高分 462 分，最低分 412 分；理工类最高分 465 分，最低分 362 分。中外合作办学理工类最高分 387 分，最低分 362 分。男女生比例 2:3，省内外比例 10:7。报到率为 98.03%，创历年新高。各省录取分数见下图：

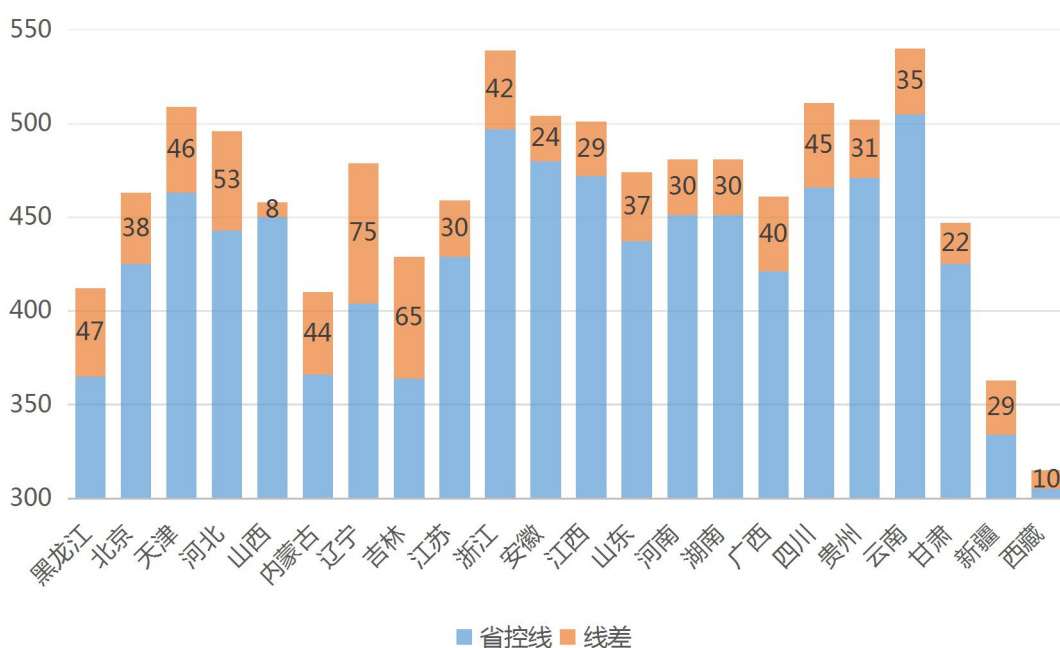


图 1 2022 年文史类录取分数分省分布

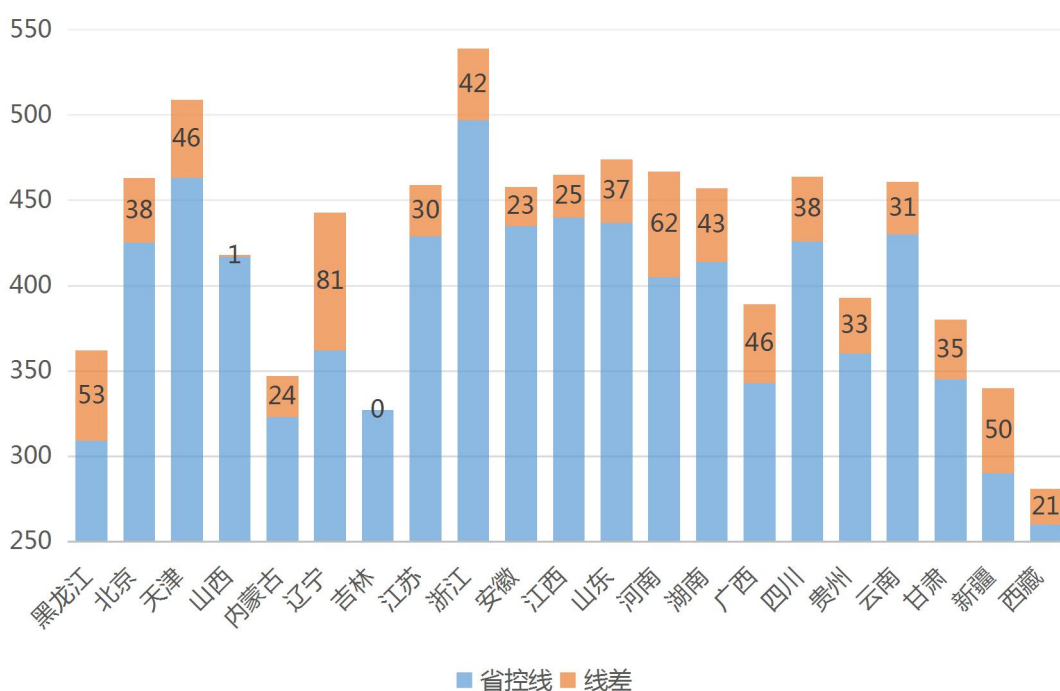


图 2 2022 年理工类录取分数分省分布

## 二、师资与教学条件

### （一）师资队伍

#### 1. 师资队伍数量及结构

（1）学校共有专任教师 526 人，外聘（含返聘）教师 70 人，折合教师总数 561 人，折合在校生 12012.1 人，生师比为 21.41。专任教师中正高级专业技术职务教师 57 人，占比 10.84%，副高级专业技术职务教师 160 人，占比 30.42%；具有高级职称的专任教师占比 41.25%。具有硕士及以上学历教师 466 人，占比 88.59%，其中博士研究生 70 人，占比 13.31%。40 岁以下青年教师 163 人，占比 30.99%。具有“双师双能型”教师 195 人；从知名高校聘请高水平柔性引进人才 7 名。基本建立起一支师德高尚、素质优良、结构合理、专兼结合、富有活力、适应应用型人才培养需要的师资队伍。

（2）专职实验技术人员 20 人，其中具有中级职称人员以上 14 人，占 70%；具有硕士学位 11 人，占 55%，具有学士学位 8 人，占 40%；40 岁以下人员 11 人，占 55%。

（3）外聘教师 70 人，具有正高级职称的教师 13 人，副高职职称教师 27 人，中级职称 20 人，助级职称 1 人，高级职称比例 57.14%；具有博（硕）士学位的教师 28 人。

## 2. 师资队伍建设情况

学校以高层次人才队伍建设为引领，以博士人才引进、教师素质能力提升为重点，以人才发展机制体制改革为动力，在精准引进、精细管理、精心服务上下功夫，全方位引进、培养、用好人才，人才队伍建设取得了较大进展。

### （1）大力实施“新时代师德建设计划”

学校坚持以德为先，强化教师思想政治教育和师德师风建设，坚持把师德作为教师队伍建设的第一标准和首要条件。健全完善师德师风建设长效机制，出台了《大庆师范学院教职工师德师风考核实施意见》，确保师德师风建设工作制度化、常态化、全员化。加强师德师风教育，组织教师参加线上师德专题培训、新入职教师师德师风专题讲座，将师德教育培训融入于教师培养培训和管理全过程，贯穿于教师整个职业生涯。修订了《大庆师范学院专业技术职务评聘实施办法》等文件，在人员招聘、评优评先、职称评审、绩效考核等工作中严格落实师德“一票否决制”。

### （2）大力实施“高层次人才引进计划”

修订出台《大庆师范学院高层次人才引进暂行办法》，加大政策吸引力，同时加大人才引进宣传力度，通过参加线上线下专场招聘会，在博士人才网站、学校官方网站发布招聘人才信息等多种途径大力宣传人才引进政策，吸引集聚了优秀人才，人才引进工作效果明显，引进人才数量高于往年同期，2021-2022 学年引进专任教师博士研究生 6 人，硕士研究生 4 人。

### （3）大力实施“人才能力提升计划”

构建多层次教师培训体系。搭建面向新入职教师、青年教师、骨干教师等不同发展阶段，覆盖教师职业生涯全过程的教师培养培训三级体系，2021-2022 学年，教师发展中心组织 43 场次培训活动，参加培训教师 2225 人次，支持教师专业发展。深入实施教师社会实践锻炼活动，推动教师深入行业、企业事业单位，开展项目攻关与合作，新增教师实践基地 43 个，选派 165 名教师参加实践锻炼，教师实践能力不断提高。积极选派教师参加高端访学及参加学术会议，积极鼓励教师考取博士研究生，选派教师通过国家留学基金委资助项目赴国外访学 1 名，考取国内外博士研究生 10 名，推荐获批黑龙江省级教学名师 1 名。

### （4）深化薪酬分配制度改革，激发人才活力

修订完善了《大庆师范学院教职工奖励管理暂行办法》《大庆师范学院教职工绩效考核暂行办法》，对取得突出教学、科研成果的教师予以大力奖励，从科技成果转化获得收益中，增加了对有关科技人员、团队进行一次性奖励的激励措施，提高了骨干人才、高层次人才薪酬待遇，充分发挥了薪酬分配的激励作用，对稳定人才、促进人才成长起到了积极的作用。



## （二）本科课程主讲教师及教授承担本科课程情况

学校始终坚持以教学为中心，将教授、副教授承担本科教学任务作为一项基本制度。2021-2022 学年，学校共开设本科生课程 1298 门，3636 门次，其中通识选修课 63 门，专业选修课 453 门。

具有高级职称的教师承担课程门数为 718 门，占总课程门数的 47.93%；课程门次数为 1457.69，占开课总门次的 40.09%。其中，教授承担的课程门数为 184，占总课程门数的 14.18%；课程门次数为 364，占开课总门次的 10.01%。副教授承担的课程门数为 548，占总课程门数的 42.21%；课程门次数为 1091.7，占开课总门次的 30.02%。2021-2022 学年专任教师中主讲本科课程的教授 54 人，占教授总数的比例为 94.74%。

## （三）教学经费投入

2021 年本科教学日常运行支出为 2597.89 万元，本科专项教学经费 693.25 万元，本科实验经费支出为 168.92 万元，本科实习经费支出为 5.53 万元。生均教学日常运行支出为 2162.73 元，生均本科实验经费 140.72 元，生均本科实习经费 4.61 元。

教学经费投入重点保障人才培养和办学质量所需资金。在坚持“量入为出，确保收支平衡”的前提下，在年度预算中优先安排教学经费，确保教学投入逐年增长，为保障教学质量的提高提供资金支持。年教学日常运行支出占生均拨款总额与学费收入之和的比例不低于 13%。

## （四）教学科研仪器设备

学校现本科教学实验仪器设备 6153.0 台（套），教学、科研仪器设备资产总值 10177.46 万元，生均教学科研仪器设备值 0.85 万元。2022 年度新增教学科研仪器设备值 1828.81 万元，新增值达到教学科研仪器设备总值的 17.97%。

## （五）教学用房

学校现有主校区和方晓校区两个校区，总占地面积 618761.56 平方米，学校总建筑面积为 236664.83 平方米。

现有教学行政用房面积 139985.26 平方米，其中教室面积 39239.02 平方米（含智慧教室面积 1921.18 平方米），图书馆面积 16360.00 平方米，实验室及实习场所面积 38130.00 平方米，专用科研用房 3135.00 平方米，拥有体育馆面积 7023.62 平方米，运动场地面积为 63197.00 平方米。

生均学校占地面积为 51.54 平方米，生均建筑面积为 19.71 平方米，生均教学行政用房面积为 11.66 平方米，生均教室面积为 3.26 平方米，生均图书馆面积

为 1.36 平方米，生均实验、实习场所面积 3.17 平方米，生均专用科研用房面积 0.26 平方米，生均体育馆面积 0.58 平方米，生均运动场面积为 5.26 平方米。

## （六）图书与信息资源

学校图书馆馆舍面积为 1.64 万平方米，拥有各类不同功能的阅览室 11 个，阅览座位 2165 席。纸质图书总量 130.37 万册，生均纸质图书 108.54 册，当年新增纸质图书 2.07 万册。中外文纸质报刊 33 种、38 份。拥有中国知网、读秀知识库、师范教育专题数据库、阿帕比中文电子图书、博看数据库、中科 VIPExam 考试学习数据库、北大法宝、百度文库高校版和新学术外文高影响力期刊整合服务平台共 9 个自采数据库，电子图书总量 70.48 万册，电子期刊 1.29 万种，电子期刊总量 31.42 万册。优化读者访问数字文献资源方式，开通 13 个试用数据库，开通 6 个自采数据库的校外访问权限，帮助校内外师生快速、便捷、顺畅地访问与获取数字资源。创新线上服务模式，建设图书馆微信公众平台，陆续推出线上信息素养教育培训、新生开学季、读书月打卡、朗读大赛和新书好书推荐等 16 次数字资源推广与读书活动，发文 82 篇，用户总数 5054，阅读量 23427，线上线下多措并举为学校教学与科研等中心工作提供强有力的支撑。

学校建设完成万兆主干网络，实现了基于 SDN 网络的有线无线一体化认证，校园网出口达到万兆。网络接入信息点达到 13036 个。管理信息系统数据总量增加到 643GB。在高性能网络的基础上，重点加强应用系统建设，数字化校园系统逐步完善，建设完成教务管理系统、学工系统、听课管理系统、评教系统、一卡通系统、科研系统、图书、账务、资产、人事、网络教学平台等数字化校园应用系统。通过信息化手段对课堂教学质量进行监控和数据分析。建设完成数据中心，统一认证平台、统一门户和线上办事大厅，完成“一网一门一次”相关建设工作，提高了学校的办公效率。建有 90 间多媒体教室，13 间智慧教室和一个教师职业技能训练中心，该中心建有 13 间微格教室、2 间远程教学观摩教室、1 间多功能智慧教室，并建有板书、书法、演讲、教学研讨等多功能实训室，为教师和学生提供了良好的教学技能训练环境。建有 100 间标准化考场，可完成远程监考等工作。已完成基于慕课的网络教学平台建设，为慕课和翻转课堂提供了有力的教育技术环境支持。新冠疫情防控期间，加强网络教学培训力度，通过学习通、雨课堂、微信、钉钉等移动互联网应用对教师进行远程教学培训和课程建设，全部课程都可以实现线上教学，同时建设精品课、MOOC 和 SPOC 等公开课程 87 门。学校加大移动应用系统建设，实现了移动迎新、手机办公、移动收费、手机端查询图书信息、课表、课堂点名、一卡通扫码支付等移动业务。充分利用虚拟化服务平台加强数字化校园建设和资源建设，加强数据中心建设，积极打通各数据平台之间的

数据共享，为学校管理、教学及学生生活提供了优质的信息化服务。

### 三、教学建设与改革

#### （一）专业建设

围绕“双万”计划，构建符合学校实际的一流本科专业建设体系，建设成效明显，2022 年英语专业获批国家级一流本科专业建设点，绘画、化学工程与工艺、汉语国际教育专业获批省级一流专业建设点，至此，我校 45 个专业中共有 2 个国家级一流本科专业建设点，10 个省级一流本科专业建设点，省级及以上一流专业建设点占比 26.7%，13 个校级一流本科专业建设点及培育点，校级及以上一流专业建设点占比 55.6%，形成了结构合理的一流专业建设体系。

围绕“一基双新”学科专业定位，坚持专业动态调整与地方经济社会发展需求相契合，按照“改造一批”“新建一批”“淘汰一批”的思路，通过关、停、并、转、缓、增的动态调整措施，优化专业结构。2022 年申请撤销酒店管理专业，新增音乐教育专业，计算机科学与技术、汉语国际教育增加师范办学方向。组建专业集群建设管理委员会，修订《大庆师范学院专业建设管理办法》，规范了专业建设各环节，提升了专业建设管理能力。

#### （二）课程建设

实施课程教学改革提升工程，强化应用型课程体系建设，强化课程思政和以提升学生德智体美劳综合素质为核心的通识选修课程体系建设，推进专业核心课程精品化、课程资源网络化、教学手段信息化、通识选修课在线化、考核方式多元化，课程建设水平不断提高。

学校建有国家一流社会实践课程《铁人精神育人》，《力学》等省级精品课 7 门，省级精品视频公开课 1 门，《英语教学法》等省级一流课程 15 门，《法理学》等省级课程思政示范课程 2 门。现有校级精品在线课程、一流本科课程 94 门，校级课程思政示范课程项目 53 项。

#### （三）教材建设

以校本特色教材建设为核心，以校企联合开发教材建设为途径，增强教材对人才培养的针对性和实效性，提升我校教材建设的整体水平。学校重点支持校企联合开发的功能模块化教材和课程思政教材两大类教材建设。2021-2022 学年，本校立项共出版教材 2 部。

#### （四）实践教学

加强实验教学和实验室安全管理。2021—2022 学年开设实验的专业课程共计 314 门，其中独立设置的专业实验课程 61 门。在疫情防控前提下，调整实验教学

安排，确保实验教学正常进行，同时加强过程监督与管理。进行实验教学和实验室安全专项检查，在不定期开学的情况下，各教学单位提前做好实验教学专项预案，充分利用周末时间补足实验内容，调整实验形式，将部分实验内容转为线上进行，同时促进了虚拟仿真实验项目的建设和发展。管理部门、教学部门和学生互相配合，保证了实验开出率和实践教学质量。学校投入大量资金用于改善实验室安全建设，确保各项实验在安全环境下进行，保障师生的人身安全。

加强实践教学平台建设。学校建有校内教师职业技能训练中心，跨专业实践VBSE实践平台，校外实习、实训基地201个，在本学年疫情的艰难条件下，各基地依然接纳学生2236人次。建有教育部一中兴通讯ICT产教融合创新基地，为国家级实践基地。全校共有实验室206个，建有校级实验教学中心15个，建有艺术实验教学示范中心、生物科学实验教学中心、化学实验教学中心3个省级实验教学中心，建有化学化工省级虚拟仿真实验教学中心。目前有1+X试点参与专业8个，申报职业技能证书12项，2022年初已经考核通过并取得职业资格证的学生有55人。

### （五）毕业论文（设计）

毕业论文形式多样化，依据应用型人才培养需要，将调研报告、艺术作品设计、手工绘本、毕业演出等纳入毕业论文（设计）范畴。根据《大庆师范学院本科生毕业论文（设计）撰写规范》和《大庆师范学院本科生毕业论文（设计）工作管理办法》文件规定，严把选题审查、指导教师资格审查、开题报告、指导评阅、答辩以及成绩评定六个环节。在疫情的大环境下，实现毕业论文（设计）全过程在线管理，保证了毕业论文（设计）环节的顺利实施，同时保证了论文（设计）的质量。本学年共提供了2799个选题供学生选做毕业设计（论文），其中在实验、实习、工程实践和社会调查等社会实践中完成数为2520篇，占比90%。学校共有401名教师参与了本科生毕业设计（论文）的指导工作，平均每位教师指导学生人数7人。

### （六）教学研究与教学改革

为提高教育教学质量，学校深入贯彻落实新时代全国高等学校本科教育工作会议精神，基于学校办学特色与发展实际，结合人才培养战略定位及专业结构优化调整“双论证”、学校“十四五”规划和“一基双新三院三中心六集群”学科专业定位与战略部署，紧密结合高等教育发展领域中的热点、难点和重点问题，进一步推动教育教学研究与改革，产出了丰富的成果。2021-2022学年立项各级各类教育教学改革研究项目63项，其中省级及以上教育教学改革项目42项，包括省级教育教学改革项目36项，教育部产学合作育人项目6项；其中校级教育教学改

革项目 21 项，包括重点项目 6 项，一般项目 15 项。2021-2022 学年产出各类教学成果 22 项，其中省教育科学规划教育科研优秀成果 7 项，校级教学成果 15 项。

### （七）课程开设情况与课堂教学规模

2021-2022 学年，学校共开设本科生课程 1298 门、3636 门次，其中通识选修课 63 门，专业选修课 453 门。

为了保障课堂教学质量，学校规定专业核心课均采用小班上课，艺术、语言类课程也采用小班上课，仅有公共课和部分专业基础课采用合班上课。全年小班上课占比 32.59%，有效地保障了课堂教学质量。本科生班额情况详见表 2。

表 2 本科生班额情况

班额	公共必修课 (%)	公共选修课 (%)	专业课 (%)
30 人及以下	19.62	0	80.34
31-60 人	27.34	1.51	71.15
61-90 人	16.37	1.96	81.67
90 人以上	57.45	10.41	32.14

### （八）创新创业教育

学校大力推进创新创业教育改革，积极构建“理论教育—实践指导—实践训练—产业孵化”四段式创新创业培养体系。一是加强师资队伍建设，建成内外聘、专兼职相结合的教师队伍，通过观摩、培训等方式，进一步提高教师教学能力。二是通过修订人才培养方案，开展课程教学改革，加强“创业基础+专业+通识课程”三类课程建设，丰富理论教育体系。三是创新《创新创业实践活动》实践环节，落实“第二课堂成绩单”制度，打通第一课堂与第二课堂，以“专业社团”“学科竞赛”等内容丰富创新创业教育实践体系。四是建立“创新创业项目—大学生创新创业训练中心—产业孵化”相贯通的创新创业体系，打通产学研用最后一关。五是加强大学生创新创业实践平台管理。完善大学生创新创业训练中心各项功能，主动对接“互联网+”大赛获奖项目、大学生创新创业训练计划优秀项目、学科竞赛获奖作品等，吸引优秀的大学生创业团队入驻双创训练中心。

依据《大庆师范学院大学生创新创业训练计划项目管理办法》，学校对大学生创新创业训练计划项目进行全程统筹管理，在项目申报前进行立项指导，申报过程中教给学生如何修改申请书，立项后定期对项目进行管理和推动，结题时严格把关。加大对大创项目的经费支持，经费预算按照省级以上项目与省教育厅拨款 1:1 配给。2021-2022 学年，学校共提交申报大创项目 155 项，成功申报省级以上项目 75 项，其中国家级 16 项、省级一般 36 项、省级指导 23 项，申报校级项

目 80 项。

充分发挥共青团的组织优势，为学生参加各级各类大学生创新创业竞赛提供支持指导。在第八届中国国际“互联网+”大学生创新创业大赛中，我校斩获银奖 2 项，铜奖 22 项，获奖数量较上一年增加 10 项。在第十三届“挑战杯”黑龙江省大学生创业计划竞赛中，获得省级金奖 1 项，银奖 2 项，铜奖 3 项。

大学生创新创业训练中心为学生创业团队提供项目指导等服务，2021-2022 学年，优选 7 个在校生创业项目入驻双创中心，并孵化成功 1 个项目。

### （九）“习近平总书记教育重要论述”开课情况

学校深入贯彻落实习近平新时代中国特色社会主义思想 and 党的二十大精神，贯彻落实习近平总书记关于教育的重要论述，按照中共中央办公厅、国务院办公厅印发的《关于深化新时代学校思想政治理论课改革创新的若干意见》精神，聚焦立德树人的根本任务、教学效果和大学生获得感这一核心指标，在教学方法改革方面进行积极探索和大胆实践，进一步提高了教学实效性，不断增强学生的获得感。

学校组织全体思政课教师重点学习了习近平总书记在全国教育工作会议以及在中国人民大学考察时的重要讲话精神，为使用好《习近平总书记教育重要论述讲义》打下良好基础。学校组织全体教师跟进学、结合中央精神学、结合原理原著学、结合教学工作实际学，通过集体备课研读、吃透《习近平总书记教育重要论述讲义》，在教材体系向教学体系转化上下功夫，把《习近平总书记教育重要论述讲义》作为必修教材，深入讲解、系统掌握。

“习近平总书记教育重要论述”课程，从 2021 级开始已进入全校师范类专业人才培养方案，第 5 学期开设，共 16 学时，1 学分。

### （十）马工程重点教材使用情况

全校共有 41 门马工程重点教材对应课程，马工程重点教材课程覆盖率为 100%，使用马工程重点教材的课程教材使用率为 100%。

## 四、专业培养能力

### （一）优化专业布局结构

学校现有的 45 个本科专业中，工学类专业 14 个，占 31.1%；管理学类专业 4 个，占 8.9%；教育学类专业 4 个，占 8.9%；文学类专业 8 个，占 17.8%；理学类专业 5 个，占 11.1%；法学类专业 2 个，占 4.4%；艺术学类专业 7 个，占 15.6%；经济学类专业 1 个，占 2.2%。教师教育类（兼）专业 15 个，占总数的 33.3%；非教师教育类专业 30 个，占总数的 66.7%。专业布局结构与地方经济社会行业产业

匹配度不断增强。

## （二）突显专业特色优势

围绕“一基双新、三院、六集群”应用型人才培养专业体系建设目标，夯实“三院、三中心、六集群”的机制体制改革。分别制定行知书院、双创学院、现代产业学院建设方案，完善三院为中心的体制机制，明确专业集群式专业整体发展、专业特色发展的思路，加大人才培养模式、培养方式、教育教学方法的改革力度。

## （三）加强专业内涵建设

一是坚持课程思政和思政课程同向同行，落实立德树人根本任务。以习近平新时代中国特色社会主义思想筑牢课堂这一主阵地，强化思政课程和课程思政建设，传承中华优秀传统文化和大庆精神铁人精神为核心的地方特有文化，做到两种文化进校园、进课堂、进头脑，推进“三全育人”综合改革，着力培养具有铁人精神特质的高素质应用型人才。

二是落实 OBE 教育理念，以专业认证为主线，通过“双论证”工作重新梳理各专业培养目标，重新修订人才培养方案和课程教学大纲，完善课程矩阵，体现“学生中心、产出导向、持续改进”的原则。

三是构建产教融合、校企合作的协同育人模式。与大庆市政府及所属五区四县教育局签署合作协议，建立区域教育联盟，开展师范生“G-U-S”协同培养；与中兴集团合作建设教育部 ICT 产教融合创新基地和中兴通讯信息学院“341”产教融合协同育人产业学院项目；与新道科技股份有限公司共建“双创学院”；与大庆油田化工有限公司工程合作建设实践教育中心。与行业企业共同确定专业培养目标和毕业要求、研制人才培养方案、建设应用型课程体系、设计开发课程模块和应用型课程资源，促进行业企业全过程、全方位参与人才培养。基本实现专业链与产业链、人才链与岗位链、教学内容与实践内容、教学过程与实践过程、理论教学与实践教学的“五对接”，提高了应用型人才培养质量。

四是加强课程建设力度，推进校企合作协同育人。以精品在线开放课程建设为引领，以应用型课程体系建设为重点，以通识选修课建设为补充，实施课程教学改革提升工程。修订完善了课程建设管理文件，通过校企联合开发课程等途径大力推进以学生为中心的案例式、项目式等应用型课程体系建设；制定《大庆师范学院课程思政建设实施方案》，通过强化课程思政和以提升学生德智体美劳综合素质为核心的通识选修课程体系建设，搭建全员全过程全方位课程育人体系，将价值引领贯穿教育教学全过程和各环节；同时通过实施专业核心课程精品化、课程资源网络化、教学手段信息化、通识选修课在线化、考核方式多元化的五化

课程建设，全面提升课程建设水平。

## 五、质量保障体系

### （一）人才培养中心地位

学校落实立德树人根本任务，牢固树立人才培养中心地位，坚持将人才培养作为一切工作的出发点和落脚点，在顶层设计、组织领导、制度建设、经费投入等诸多方面统筹推进，全方位保障人才培养质量。

1. 科学谋划，强化人才培养的顶层设计。以制定学校“十四五”发展规划为契机，全校上下充分研讨应用型人才培养工作，确定了“一基双新三院三中心六集群”的人才培养新格局。为持续提升人才培养能力，学校将人才培养作为“十四五”发展规划中的重点内容予以部署，并制定了教学工作、师资队伍建设和学生工作三个分项规划，对主规划形成有力支撑和具体补充。同时，学校将“十四五”发展规划的重要指标进行年度分解，融入到各单位、各部门的年度目标管理考核之中，有力保障了各项任务的推进落实。

2. 高度重视，优先研讨部署人才培养工作。学校党政主要领导发挥带动引领作用，坚持育人为本和以学生为中心，通过党委会、校长办公会和专项会议等，带领班子成员集体研究决策本科教学发展和改革的重大问题，2021-2022 学年，校长办公会审议了校级一流本科专业建设点、实验室改造、实训室建设等议题。主管教学副校长每月向学校汇报教学重点工作完成情况及工作安排，使领导班子成员和各部门全面掌握学校教学运行情况，及时提出意见和建议。学校的学术委员会、教学指导委员会等学术机构定期召开全体会议，对人才培养、专业设置、教学改革、教学成果等学术事项进行研讨、审议、评定和决策。领导班子成员带头讲授思政课程，带动科级以上干部执行领导听课制度，深入教学一线，通过听课评课、师生座谈、参与教研、调研研究等多种方式，了解教学一线的工作开展情况，及时解决教学工作中的困难和问题。

3. 完善制度，不断健全人才培养工作机制。围绕人才培养中心地位，学校形成了人人重视教学、制度规范教学、科研促进教学、管理服务保障教学的良好氛围。2021-2022 学年，共出台《大庆师范学院专业建设管理办法（修订）》、《大庆师范学院 2022 届相关专业师范生免试认定中小学教师资格教育教学能力考核办法》等文件 13 份，进一步健全了人才培养机制。同时，持续开展教学质量评估认定、教学优质奖、成果奖评选、教学竞赛等工作，激励教师在教学工作中争先创优，不断提高教书育人水平。学校在经费投入方面优先保障教学工作，在学科专业建设、师资队伍建设和课程建设、实验室建设、实践教学等方面设置专项经费，基本满足了应用型人才培养需要。



## （二）教学质量保障体系建设

学校不断完善由目标系统、标准系统、保障系统、管理系统、监控系统和改进系统构成的“六位一体”的教学质量保障体系，形成了任务明确、职责明晰、相互协调、相互促进的教学质量管理有机整体，建立教学质量闭环运行模式，切实将质量意识、质量标准、质量评价、质量管理等落实到教育教学各环节，内化为师生的共同价值追求和自觉行动。

1. 坚持应用型本科定位、培养应用型人才的目标。贯彻学校十四五发展规划确定的人才培养目标，制定 2022 级各专业人才培养方案，坚持培养应用型人才不动摇，据此设计毕业要求和课程体系，保障应用型人才培养目标的实现。

2. 坚持学生中心、成果导向，不断修订教学基本建设和各教学环节的质量标准。贯彻“专业类教学质量国家标准”和国家对“一流本科课程（金课）”“课程思政”等要求，修订了《大庆师范学院专业建设管理办法》，通过一流本科专业建设点、一流课程、课程思政的评选，进一步明确相应教学建设标准。

3. 坚持师资和条件保障。强化教师队伍和教学管理队伍建设，加大教师引进、培养、奖惩力度。成立了党委教师工作委员会，调整了第三届学术委员会组织机构，修订了《大庆师范学院高层次人才引进暂行办法》《大庆师范学院“双师型”教师队伍建设管理办法》《大庆师范学院教学名师评选办法》《大庆师范学院本科教学工作量计算办法》《大庆师范学院教学事故认定及处理办法》等。不断更新教学仪器设备，新增教学仪器设备费 1828.81 万元，加强教学基本设施建设，新建教师职业技能训练中心。

4. 坚持教学管理和质量监控“双轮驱动”，对人才培养全过程进行管理、监督、评价和常态监测。认真抓好教学运行管理，从人才培养方案制定、到教学大纲、教学过程，都按照制度严格管理。认真落实《大庆师范学院教学督导工作条例》，2021-2022 年学校聘请 53 名校院两级级教学督导，听课 2438 学时。开展了二级学院教学质量监控体系建设和运行情况专项检查，肯定成绩、查找问题、积极整改，取得了较好成效。持续开展了试卷评估、毕业论文评估。开展了教师教学质量评价。

5. 坚持教学质量持续改进。落实《大庆师范学院教学质量持续改进管理办法》，将教学质量持续改进工作落实到专业和教师层面，推动自查、自省、自纠、自改的质量文化建设。专业以学年为周期、任课教师以学期为周期总结教学工作，找出问题、分析原因、制定改进措施，并填写“教学质量自我诊断表”。结束后进行整改工作总结，填写“教学质量持续改进信息表”，对于没有整改的问题列入下一轮整改任务。通过教学质量持续改进管理，使各专业和教师增强了质量意识，

自觉改进教学工作。

### （三）日常教学质量监控

1. 实施教学检查机制。落实《大庆师范学院进一步加强课堂教学及其管理工作的实施意见》《大庆师范学院课堂教学有关规定》，严肃课堂教学纪律，规范课堂教学秩序，树立良好的教风与学风，提高课堂教学质量。加强教学检查，抓好学期初、期中、期末等关键教学节点，抓住大纲、教案等重点教学材料，日常检查与集中检查相结合，持续开展教学检查与反馈，加强对课堂教学的监督。

2. 实施全员听课机制。落实《大庆师范学院听课管理办法》，实施开放课堂、全员听课。全校各级领导干部、一般教学管理人员、专任教师、辅导员、教学督导都深入课堂（线上、线下）听课，以此加强课堂教学质量监督、评价、反馈，促进教师提高教学效果。2020-2021 学年，校领导听课 54 学时，中层领导听课 1010 学时。

3. 实施教师教学质量评价机制。根据《大庆师范学院教师教学质量评价办法》，开展了 2021-2022 学年教师教学质量评价，贯彻了“学生中心、结果导向、持续改进”的理念，采取定量与定性相结合，采取学生评教、课程目标达成度、督导评教、同行评教综合评价教师教学。2021-2022 学年参与评教的学生 18435 人次，对 587 名任课教师教学质量进行了评价，合格率 100%。

4. 实施教师评学机制。落实《大庆师范学院教师评学方案》，每学期开展一次教师评学，以班级为单位评价学生学习风气、学习行为、学习方法和学习效果。2021-2022 学年第一学期教师评学平均成绩 94.56，第二学期 94.83。

5. 实施达成评价机制。认真落实学校课程目标达成度、毕业要求达成度、培养目标达成度分析制度。反向设计人才培养方案，构建培养目标、毕业要求、课程体系“双矩阵”。正向实施教学过程，每门课程做好课程考核评价和达成分析。

6. 做好教学基本状态数据采集和学年度质量报告。按照教育部要求，加强教学基本状态数据采集工作。出台了《大庆师范学院教育教学统计工作制度（试行）》，定期收集、分析、统计、上报本科教学基本状态数据，做到真实、准确、完整、及时。落实《大庆师范学院本科教学质量年度报告制度》和教育部《高等学校本科教学质量年度报告制度》，以教学基本状态数据为依据，总结分析 2021-2022 学年教学工作和教学质量，为校院两级教学质量管理者提供决策依据。按照国家、省教育主管部门的要求对外公开发布学校本科教学质量年度报告。

### （四）专业认证情况

2021-2022 学年师范专业认证取得新突破，学前教育专业有条件通过师范类二级认证，有效期为 2022 年 7 月-2028 年 6 月。小学教育和数学与应用数学通过 2022

年师范类二级认证申请，现已进入自评报告整改阶段，英语和汉语言文学专业提交 2023 年师范类二级认证申请，化学工程与工艺和电子信息技术专业完成 2022 年工程教育认证申请。学校制定 2023 年-2025 年师范类专业认证规划，组织开展“校内认证”工作，并召开多场专场培训会，加深专业认证理念、解读专业认证内涵、指导自评报告撰写、对学前教育专家现场考查反馈的意见提出整改措施。

## 六、学生学习效果

### （一）学生学习满意度

2022 年 5 月在 2022 届毕业生中开展满意度调查，从统计结果看，学生对课程设置的满意率为 98.30%，对实践教学的满意率为 97.56%，对教学内容的满意率为 98.60%，对教师责任心满意率为 98.82%，对教师教学方法满意率为 98.86%，对学校学习风气满意率为 97.05%，对学校图书资料满意度为 97.38%，对学校教学条件的满意率为 96.20%，对学校教材选用的满意率 97.90%。综合各项指标，学生对学校教学工作的总体满意率为 97.85%。

### （二）应届本科生毕业与学位授予情况

2022 届应届毕业班人数 2808 人，取得毕业证人数 2776 人，授予学士学位学生人数 2757 人，应届本科生毕业率 98.86%，应届本科生学位授予率 99.32%。

### （三）攻读研究生情况

2022 届毕业生共有 2776 人，已就业 2233 人，其中考研 128 人，占毕业生总数比例 4.61%，占已就业毕业生总数 5.73%。

### （四）就业情况

我校 2022 届共有全日制本科毕业生 2776 人，截至 8 月 31 日，已落实就业岗位 2233 人，初次就业率为 80.44%。其中，考研 128 人、出国 7 人、政策性就业 44 人、自主创业 2 人，入伍 26 人，占毕业生总数的 7.47%；协议就业 1745 人，占毕业生总数的 62.86%；灵活就业 299 人，占毕业生总数的 10.77%。已签就业协议的毕业生主要分布在教育、生物制药、文化传媒、化工、制造业、广告设计等领域，而服务行业、旅游行业等比照往年降幅较大。

疫情常态化防控背景下，全校上下齐心协力，全力以赴，扎实推进，全面落实一把手工程，层层压实责任，创新工作举措，有力地促进了毕业生充分就业。

一是狠抓落实，层层压实就业工作责任。学校坚持就业工作“一把手”工程，强化“一把手”就业责任，成立了校院两级就业工作领导小组，强化对就业工作的领导和推动力度。完善制度，健全激励机制。实行就业进展周对接、周通报、月考核、年兑现制度，共进行线上线下就业情况对接 30 余次。修订就业工作奖励办

法，开展就业先进个人评选，充分调动全员参与就业的积极性。采取就业约谈，对每月就业率排名靠后的学院，由学校党政主要领导分别约谈。强化监督和就业协议审查，学校成立就业核查小组，严格落实就业工作“四不准”“三不得”要求，分别针对协议就业和灵活毕业生就业数据、材料开展专项核查，累计核查 2412 人次，指导二级学院整改有误数据 46 条，有效挤干就业数据水分，保证了数据的真实准确。

二是全员参与，“包保责任制”助力毕业生充分就业。我校全面实施疫情防控期间就业工作全员包保责任制，校领导和机关处室包学院，二级学院领导包系、包专业，辅导员、教师包学生，实行“一对一、点对点、线对线、一生一策”，为每位学生确定指导教师，全程跟踪指导服务，力促每个学生签约就业。同时，将疫情期间就业工作成效作为考核领导干部、提拔使用的重要依据，建立将就业工作成效与奖金分配挂钩，将在疫情防控期间的表现和业绩与教师职称评聘、岗位津贴、绩效工资挂钩的工作机制，调动每个干部教师抓就业工作的积极性。

三是访企拓岗，加强实习就业一体化基地建设。2022 年 3 月份，按照教育部和省教育厅的工作部署，学校启动了“领导干部访企拓岗促就业专项行动”，校领导和各二级学院通过线上线下多种形式考察、对接省内外地方政府、经济开发区、企业，在人才联合培养、实习就业基地共建、人才招聘联动、科研成果转化、党支部交流等方面取得丰收成果。学校领导带队分别考察了大庆区县经济开发区、产业园区、各大银行大庆分行，实地走访浙江台州、舟山等地的人社部门、知名企业和上市公司，为毕业生开发了大量就业资源。

四是创新举措，强化就业指导与服务。实施“两清一准”就业指导举措，各二级学院建立了毕业生就业意向台账、用人单位需求台账，组织开展岗位精准推介活动，这一举措提升了学生主动求职的积极性和自信心。开展就业政策宣传月、就业促进周、就业百日冲刺等系列活动，组织学生参加“就业有我·助你前行”系列专题讲座，引导学生建立积极正向就业观念，克服疫情下封校、毕业生不在校等不利因素影响，全力促进毕业生更充分更高质量就业。组织优秀师资，长期提供简历和面试指导服务，帮助学生提升求职技巧。

五是整合资源，大力举办各类招聘活动。学校积极对接用人单位，深挖就业岗位资源，充分利用教育部 24365 就业平台、省毕业生就业创业中心、龙江学子、大众人才网等媒介，与各地市人才机构、实习就业基地、高新园区、重点用人单位共同举办线上双选会、宣讲会 60 余场，线下宣讲活动 5 次，推送就业信息 1 万余条，为毕业生提供岗位供需比超过 10:1。

## （五）社会用人单位对毕业生评价

学校与第三方北京新锦成数据分析公司合作，通过机构链接及扫描二维码方式对用人单位和毕业生进行问卷调查，针对人才培养方案、校企合作、对毕业生的就业指导、就业手续办理等多个核心指标进行调查。

2022 届毕业生用人单位中，95.72%的用人单位对学校毕业生的工作表现感到满意，其中评价为“很满意”的占比相对较高，为 66.93%。用人单位对学校毕业生的“团队合作”、“学习能力”以及“专业知识和能力”给予了充分肯定，但同时也希望学校学生能够加强“创新能力”和“组织领导能力”。

## （六）毕业生成就

一年来，学校为国家和地方经济建设培养了各类应用型人才、管理人才 2200 余人，遍布政府机关、大中型企业、教育、科研单位，许多人已成为行业的骨干、管理的中坚力量。其中，考研 128 人、出国 7 人、政策性就业 44 人、自主创业 2 人，入伍 26 人，占毕业生总数的 7.47%；协议就业 1745 人，占毕业生总数的 62.86%；灵活就业 299 人，占毕业生总数的 10.77%。入伍人数逐年增加，灵活就业人数逐年减少，毕业生就业质量稳步提高。

## 七、特色发展

### （一）铁人精神育人实践活动

1. 大庆精神铁人精神育人路径方法不断创新。提出了“党委主导、学生主体、铁人精神主线”“三主”育人理念，创新铁人精神进科学研究、培养方案、课程建设、实践教学、学生管理“五进”育人路径。在教学研究和课程建设基础上，凝练了以铁人精神为主线的“四融合”育人模式，即“以理论研究、课堂教学为核心的研究式、叙事性知-育融合；以油田调研、城市转型为导向的问题式、参与式行-育融合；以音乐舞蹈、书法绘画为载体的艺术式、展演式艺-育融合；以身临其境、忆苦思甜为主题的体验式、沉浸式境-育融合”。教学方法多元呈现，并取得良好效果。“铁人精神及其时代价值”网络课程在国家高等教育智慧教学平台上线，选课累计 40 所高校、1.49 万人；“创业者的足迹—大庆石油会战”虚拟仿真课程在智慧树上线；《铁人精神“三主·五进·四融合”育人模式的探索与实践》荣获黑龙江省教学成果二等奖。

2. 大庆精神铁人精神育人科研成果更加丰硕。2021 年 9 月 23 日，《中国教育报》第 6 版“中国共产党百年政治智慧·精神谱系”专题整版刊发了研究基地铁人精神研究最新成果《铁人精神 艰苦奋斗拼搏奉献》，并报道了我校弘扬践行铁人精神的经验做法。研究基地承担的中宣部马克思主义理论研究和建设工程重大课题子课题“新时代弘扬大庆精神铁人精神的重大意义研究”顺利结题；在《党

史文汇》发表文章《铁人精神：投身社会主义建设的强大精神力量》，并被期刊封面推荐；著作《铁人精神》（中共党史出版社 2020 年版）获黑龙江省马克思主义理论学科优秀科研成果一等奖；《大庆石油会战口述实录》（1-3 卷）获得大庆市哲学社会科学评奖著作类一等奖。我校智库成果《推动大庆工业遗产保护利用打造“生活秀带”工作方案》以市人民政府文件（庆政发[2021]10 号）全文发布。依托大庆精神文献研究中心申报的大庆精神科普研修基地入选第四批黑龙江省社会科学普及基地，实现省级科研平台新突破。依托大庆精神研究基地实现大庆精神科研成果转化，建成“口述历史文化工作室”，并初步运行。

3. 大庆精神铁人精神育人品牌活动持续推进。“学雷锋活动月”“读书月活动”“体育文化月活动”“红色文化月活动”等大学生喜闻乐见的品牌活动持续推进。通过组织大学生参加志愿服务，开展文学作品赏读比赛、学习笔记展、体育赛事比赛以及“红色礼赞”歌咏比赛、红色诗歌朗诵比赛、讲红色故事比赛等活动，学生受教育率 100%。其中“红色文化月活动”已连续开展 11 年，荣获黑龙江省高校校园文化建设优秀成果二等奖。

“关爱中成长”教育实践活动已开展 10 年，共有 3040 人次的教职员工参加活动，覆盖全体在校学生寝室，通过活动关心学生的学习、关爱学生的成长、关注学生的生活，解决学生思想、学习、心理、生活等方面的各项问题，活动过程中也涌现出一大批优秀的事迹，学校每两年进行一次评选及表彰，颁奖典礼上，被关爱的学生及家长都对学校开展的“关爱中成长”活动给予了高度的评价。“关爱中成长”教育实践活动荣获黑龙江省省委宣传部、省高校工委颁发的 2014 年度黑龙江高校校园文化建设成果优秀奖。

## （二）本科教育教学工作经验

1. 持续推动应用型人才培养创新发展。学校围绕“一基双新三院三中心六集群”的学科专业发展战略持续发力、形成合力、打造战斗力。围绕“基础教育”“新工科”“新文科”建设，通过调整专业结构，组建集群管理委员会、建成教师职业技能训练中心、构建集群课程体系、推动产业学院、书院、双创学院建设，促进人才培养模式、教学方式方法、课程评价等方面的改革创新，加强“监控-评价-持续改进”的质量保障体系和质量文化建设，推动省特色应用型本科示范高校建设。通过成立大庆师范学院课程思政教育研究中心，统筹协调课程思政和思政课程建设，加强顶层设计，整合课程资源，挖掘“大庆精神铁人精神”内涵，树立典型人物、讲好中国故事，形成示范效应，育人效果内化于心、外化于行，落实立德树人根本任务。努力构建产教融合、校企合作的协同育人模式。提高行业企业参与办学程度，与行业企业联合共同确定专业培养目标和毕业要求、研制人

人才培养方案、建设应用型课程体系、设计开发课程模块和应用型课程资源，促进行业企业全过程、全方位参与人才培养，推进“产业链、创新链和人才培养链”三链融合，促进人才培养供给侧和地方行业产业需求侧的协调发展。

2. 全力推动“三全育人”工作体制机制的优化与实施。不断完善“三全育人”组织领导机制，分别建立部门和学院工作任务清单，十项育人项目均有职能部门负责，有序推动落实。推进“三全育人”制度体系建设，加强顶层设计，建立健全运行畅通、保障有力、有效协同的完整制度体系，推进制度的有效运行。出台完善“三全育人”协同机制建设，推进主体育人和协同育人，统筹部门与实施部门的联动机制，重点突出党政干部、专业教师、教辅人员的协同推进作用，辅导员、思政课教师、专业课教师、心理咨询教师等主要育人主体间协同，构建全员参与、多方联动的育人机制。完善质量考评体系，针对不同课程、不同部门、不同育人主体建立全员、全程、全方位的评价体系，不断完善思想政治理论课评价、学生思想政治评价、工作质量评价等评价体系，建立德育评价平台。将“三全育人”工作纳入学校目标管理考核、纳入基层党组织书记抓党建和思想政治工作述职评议考核，纪委办公室针对学校“三全育人”工作开展情况深入机关、教工、学生开展走访调研，将二级学院党总支开展“三全育人”工作情况纳入校内巡察。学校党委全面统筹教育教学各环节，充分调动育人资源和育人力量，挖掘育人元素，全力构建全员、全过程、全方位的“三全育人”一体化工作格局。

## 八、需要解决的问题

一是面对“疫情”对教育教学的影响评估还不够、对策还不足。虽然我校采取多种措施保障线上教学的正常运行，但还存在需要迫切解决的问题。比如，实习基地建设、学生实习、实验课、实践课、实训课的开展受到影响，各专业虽然通过虚拟课程和模拟实验等手段保障了课程实施，但教学效果还要进一步提升，学校要进一步加强智慧校园建设，拓展新途径、新方法，采取新技术、新策略，以消除疫情对于教学工作和人才培养的影响。

二是课程思政建设的广度和深度还需要进一步加强。学校持续不断加强思政课程和课程思政建设，但目前还不能做到门门课程全覆盖，课程思政建设机制需要进一步完善，教师课程思政教学能力需要进一步提高。要进一步激活教学组织、挖掘育人元素，真正做到各类课程与思政课程同向同行。要进一步加强课程思政教学研究，加强顶层设计和组织领导、提供条件保障、搭建育人平台、汇集优质资源、突出示范引领，全面推进课程思政高质量建设。

## 附录： 大庆师范学院 2021—2022 学年本科教学质量报告支撑数据

序号	指标		数据
1	本科生占全日制在校生总数的比例		99.99%
2	教师数量及结构		详见附表1
3	专业设置情况	全校本科专业总数	45个
		当年本科招生专业总数	43个
		当年新增专业名单	音乐教育
		当年停招专业名单	酒店管理、材料科学与工程
4	生师比		21.41（分专业详见附表2）
5	生均教学科研仪器设备值		0.85万元
6	当年新增教学科研仪器设备值		1828.81万元
7	生均图书		108.54册
8	电子图书、电子期刊种数		70.48万册、12891种
9	生均教学行政用房（其中生均实验室面积）		11.66m <sup>2</sup> （其中生均实验室面积3.17m <sup>2</sup> ）
10	生均本科教学日常运行支出		2162.73元
11	本科专项教学经费		693.25万元
12	生均本科实验经费		140.72元
13	生均本科实习经费		4.61元
14	全校开设课程总门数		1298门
15	实践教学学分占总学分比例		详见附表3
16	选修课学分占总学分比例		详见附表4
17	主讲本科课程的教授占教授总数的比例		94.74%（分专业详见附表5）
18	教授讲授本科课程占课程总门次数的比例		14.18%（分专业详见附表6）
19	实践教学及实习实训基地		详见附表7
20	应届本科生毕业率		98.86%（分专业详见附表8）
21	应届本科生学位授予率		99.32%（分专业详见附表9）
22	应届本科生初次就业率		80.44%（分专业详见附表10）
23	体质测试达标率		85.82%（分专业详见附表11）
24	学生学习满意度		97.85%（问卷调查）
25	用人单位对毕业生满意度		95.72%（第三方问卷调查）



附表 1：教师数量及结构（全校及分专业）

序号	专业名称	专任 教师 数	职称结构					最高学位					年龄			
			教 授	副高 职	中 级	助教 及未 评	高级职 称比例	博 士	博士 比例	硕 士	硕士 比例	学 士	35 岁 及以下	36-45 岁	46-55 岁	56 岁 及以上
1	材料科学与工程	3	0	2	1	0	66.7%	0	0.0%	3	100.0%	0	0	2	1	0
2	财务管理	7	1	2	4	0	42.9%	2	18.2%	5	71.4%	0	0	4	3	0
3	电子信息工程	11	1	3	6	1	36.4%	5	41.7%	6	54.5%	0	1	9	1	0
4	俄语	12	0	1	11	0	8.3%	0	0.0%	11	91.7%	1	0	10	1	1
5	法学	12	3	6	3	0	75.0%	2	22.2%	9	75.0%	1	0	6	4	2
6	翻译	9	2	4	2	1	66.7%	0	0.0%	9	100.0%	0	1	5	2	1
7	汉语国际教育	5	0	1	3	1	20.0%	0	0.0%	5	100.0%	0	1	3	1	0
8	汉语言文学	23	2	8	12	1	43.5%	3	33.3%	17	73.9%	3	2	11	9	1
9	化学	9	0	4	3	2	44.4%	3	25.0%	6	66.7%	0	2	2	3	2

10	化学工程与工艺	12	2	7	3	0	75.0%	6	60.0%	6	50.0%	0	1	6	5	0
11	环境设计	10	1	3	5	1	40.0%	0	0.0%	8	80.0%	2	1	6	2	1
12	绘画	10	2	5	3	0	70.0%	0	0.0%	7	70.0%	3	1	4	3	2
13	计算机科学与技术	8	1	2	5	0	37.5%	1	20.0%	7	87.5%	0	0	5	3	0
14	经济与金融	5	0	2	2	1	40.0%	0	0.0%	5	100.0%	0	1	4	0	0
15	旅游管理	8	1	2	5	0	37.5%	1	12.5%	6	75.0%	1	1	5	1	1
16	美术学	8	2	1	4	1	37.5%	0	0.0%	4	50.0%	4	0	3	4	1
17	秘书学	4	0	1	2	1	25.0%	0	0.0%	3	75.0%	0	1	2	0	1
18	汽车服务工程	6	0	2	3	1	33.3%	0	0.0%	6	100.0%	0	2	2	1	1
19	日语	8	0	1	5	2	12.5%	0	0.0%	7	87.5%	1	2	6	0	0
20	软件工程	7	1	2	3	1	42.9%	1	9.1%	6	85.7%	0	1	3	2	1
21	商务英语	11	3	3	5	0	54.5%	0	0.0%	11	100.0%	0	0	9	2	0
22	社会体育指导与管理	6	1	2	2	1	50.0%	0	0.0%	5	83.3%	1	1	4	0	1

23	生物技术	12	1	4	5	2	41.7%	8	72.7%	4	33.3%	0	2	10	0	0
24	生物科学	11	2	2	5	2	36.4%	6	75.0%	5	45.5%	0	4	4	3	0
25	生物制药	8	0	1	5	2	12.5%	1	7.7%	7	87.5%	0	2	6	0	0
26	市场营销	13	2	6	4	1	61.5%	3	25.0%	10	76.9%	0	2	9	1	1
27	视觉传达设计	12	0	2	9	1	16.7%	0	0.0%	9	75.0%	2	2	8	2	0
28	数据科学与大数据技术	5	1	1	1	2	40.0%	1	3.0%	4	80.0%	0	3	1	1	0
29	物联网工程	3	0	0	3	0	0.0%	0	0.0%	3	100.0%	1	1	1	1	0
30	数学与应用数学	33	4	13	15	1	51.5%	5	71.4%	24	72.7%	4	0	18	11	4
31	数字媒体技术	7	0	2	5	0	28.6%	0	0.0%	6	85.7%	1	1	3	2	1
32	体育教育	13	3	3	6	1	46.2%	0	0.0%	8	61.5%	5	1	6	1	5
33	网络工程	7	1	3	3	0	57.1%	1	25.0%	6	85.7%	0	1	2	3	1
34	舞蹈表演	4	0	0	2	2	0.0%	0	0.0%	2	50.0%	2	3	0	1	0
35	物理学	7	1	2	4	0	42.9%	4	20.0%	3	42.9%	0	1	6	0	0

36	小学教育	20	5	7	6	2	60.0%	1	4.0%	16	80.0%	2	2	7	6	5
37	学前教育	25	2	8	13	2	40.0%	2	11.1%	22	88.0%	2	3	16	3	3
38	音乐表演	18	1	6	10	1	38.9%	0	0.0%	15	83.3%	3	0	15	3	0
39	音乐教育	6	0	2	3	1	33.3%	0	0.0%	6	100.0%	0	0	5	0	1
40	应用化学	8	2	2	4	0	50.0%	4	20.0%	4	50.0%	0	1	4	1	2
41	英语	20	4	8	6	2	60.0%	0	0.0%	19	95.0%	1	3	13	3	1
42	油气储运工程	6	0	0	2	4	0.0%	0	0.0%	6	100.0%	0	5	1	0	0
43	知识产权	4	0	1	2	1	25.0%	2	28.6%	2	50.0%	0	1	2	1	0
44	自动化	7	1	3	3	0	57.1%	3	60.0%	3	42.9%	1	2	3	2	0
公共课	公共计算机	5	0	2	3	0	40.0%	0	0.0%	2	40.0%	3	0	3	2	0
	马克思主义学院	34	1	11	12	10	35.3%	5	41.7%	23	67.6%	5	8	13	7	6
	公共体育教学部	12	2	3	7	0	41.7%	0	0.0%	5	41.7%	7	0	5	1	6
	大学物理	8	0	3	5	0	37.5%	0	0.0%	7	87.5%	1	0	7	0	1

	大学外语教学部	22	1	1	19	1	9.1%	0	0.0%	21	95.5%	1	1	17	2	2
	其他公共课	2	0	0	2	0	0.0%	0	0.0%	2	100.0%	0	0	2	0	0
全校总计		526	57	160	256	53	41.3%	70	13.3%	396	75.3%	58	68	298	105	55

附表 2：生师比（分专业）

序号	专业/专业类	专业/专业类教师数	专业/专业类学生数	生师比
1	材料科学与工程	3	73	24.33
2	电子信息工程	14	480	34.29
3	俄语	13	235	18.08
4	法学	14	372	26.57
5	翻译	9	211	23.44
6	汉语国际教育	5.5	157	28.55
7	汉语言文学	23.5	454	19.32
8	化学	9	257	28.56
9	化学工程与工艺	14	236	16.86
10	环境设计	10.5	293	27.9
11	绘画	10	160	16
12	计算机科学与技术	8	350	43.75
13	经济与金融	5.5	197	35.82
14	旅游管理	8	376	47
15	美术学	8	83	10.38
16	秘书学	4	158	39.5
17	汽车服务工程	7	266	38
18	日语	8.5	178	20.94
19	软件工程	7	338	48.29
20	商务英语	11	260	23.64
21	社会体育指导与管理	7	233	33.29
22	生物技术	12	297	24.75
23	生物科学	11	303	27.55
24	生物制药	8	296	37
25	视觉传达设计	13	283	21.77
26	数据科学与大数据技术	6	204	34
27	物联网工程	3	192	64
28	数学与应用数学	35	648	18.51
29	数字媒体技术	7	207	29.57
30	体育教育	13.5	211	15.63
31	网络工程	7	328	46.86
32	舞蹈表演	5	158	31.6
33	物理学	7	253	36.14
34	小学教育	23	412	17.91
35	学前教育	26	502	19.31

36	音乐表演	21.5	315	14.65
37	音乐教育	6	30	5
38	应用化学	11	244	22.18
39	英语	21	307	14.62
40	油气储运工程	7	223	31.86
41	知识产权	4.5	143	31.78
42	自动化	8	379	47.38
43	工商管理类	21.5	701	32.60

**附表 3：实践教学学分占总学分比例（按学科门类、专业）**

序号	学科门类	专业名称	实践教学学分占总学分比例（专业）	实践教学学分占总学分比例（学科门类）
1	经济学	经济与金融	26.3%	26.3%
2	法学	法学	28.1%	27.7%
3		知识产权	27.2%	
4	教育学	学前教育	37.2%	34.1%
5		小学教育	29.2%	
6		体育教育	35%	
7		社会体育指导与管理	35%	
8	文学	英语	36.7%	32.2%
9		商务英语	42%	
10		翻译	42.7%	
11		俄语	33.7%	
12		日语	32.8%	
13		汉语言文学	19.7%	
14		汉语国际教育	21.6%	
15		秘书学	28%	
16	理学	数学与应用数学	30.3%	32.1%
17		物理学	30.3%	
18		化学	30.6%	
19		生物技术	35.7%	
20		生物科学	33.4%	
21	工学	计算机科学与技术	28.3%	31.8%
22		软件工程	32.6%	

23		应用化学	30%	
24		数字媒体技术	31.5%	
25		网络工程	32.6%	
26		物联网工程	29%	
27		数据科学与大数据技术	31.5%	
28		电子信息工程	35.3%	
29		自动化	34.4%	
30		汽车服务工程	31%	
31		化学工程与工艺	31.1%	
32		油气储运工程	30.1%	
33		生物制药	35.6%	
34	管理学	市场营销	31.6%	30.2%
35		财务管理	26.6%	
36		旅游管理	32.4%	
37	艺术学	环境设计	49.3%	42.0%
38		视觉传达设计	50.2%	
39		绘画	49%	
40		音乐教育	31.3%	
41		音乐表演	35.3%	
42		舞蹈表演	32%	
43		美术学	47%	

**附表 4：选修课学分占总学分比例（按学科门类、专业）**

序号	学科门类	专业名称	选修课学分占总 学分比例（专业）	选修课学分占总学分 比例（学科门类）
1	经济学	经济与金融	15.05%	15.05%
2	法学	法学	13.41%	14.11%
3		知识产权	14.81%	
4	教育学	学前教育	11.89%	12.8%
5		小学教育	12.61%	
6		体育教育	13.53%	
7		社会体育指导与管理	13.18%	
8	文学	汉语言文学	14.12%	14.09%



9		汉语国际教育	14.17%	
10		秘书学	13.66%	
11		翻译	13.65%	
12		英语	15.34%	
13		俄语	14.01%	
14		日语	14.16%	
15		商务英语	13.57%	
16	理学	生物技术	14.15%	12.28%
17		物理学	13.24%	
18		生物科学	12.43%	
19		数学与应用数学	10.00%	
20		化学	11.57%	
21	工学	应用化学	13.65%	13.53%
22		汽车服务工程	14.88%	
23		电子信息工程	14.12%	
24		自动化	14.41%	
25		计算机科学与技术	12.53%	
26		数据科学与大数据技术	11.36%	
27		软件工程	13.79%	
28		网络工程	14.41%	
29		物联网工程	13.45%	
30		数字媒体技术	13.53%	
31		化学工程与工艺	12.57%	
32		油气储运工程	13.57%	
33		生物制药	13.65%	
34	管理学	市场营销	13.92%	14.01%
35		财务管理	14.1%	
36		旅游管理	14.01%	
37	艺术学	音乐表演	14.29%	13.83%
38		舞蹈表演	14.36%	
39		绘画	14.01%	
40		视觉传达设计	14.01%	
41		环境设计	13.84%	
42		音乐教育	13.58%	

43		美术学	12.75%	
----	--	-----	--------	--

**附表 5：主讲本科课程的教授占教授总数的比例（不含讲座，分专业）**

序号	专业名称	教授总数	主讲本科课程的教授数	主讲本科课程的教授占教授总数百分比
1	法学	3	3	100%
2	知识产权	0	0	0
3	化学	1	1	100%
4	应用化学	1	0	0%
5	化学工程与工艺	2	2	100%
6	油气储运工程	0	0	0
7	电子信息工程	1	1	100%
8	自动化	1	1	100%
9	物理学	1	1	100%
10	物联网工程	0	0	0
11	汽车服务工程	0	0	0
12	材料科学与工程	0	0	0
13	软件工程	1	1	100%
14	计算机科学与技术	1	1	100%
15	网络工程	1	1	100%
16	数字媒体技术	0	0	0
17	数据科学与大数据技术	1	1	100%
18	学前教育	2	2	100%
19	小学教育	5	3	60%
20	旅游管理	1	1	100%
21	市场营销	2	2	100%
22	经济与金融	0	0	0
23	财务管理	1	1	100%
24	环境设计	1	1	100%
25	绘画	2	2	100%
26	美术学	2	2	100%

27	视觉传达设计	0	0	0
28	生物科学	2	2	100%
29	生物技术	1	1	100%
30	生物制药	0	0	0
31	数学与应用数学	4	4	100%
32	体育教育	2	2	100%
33	社会体育指导与管理	2	2	100%
34	英语	5	5	100%
35	俄语	0	0	0
36	日语	0	0	0
37	商务英语	3	3	100%
38	翻译	1	1	100%
39	汉语言文学	2	2	100%
40	汉语国际教育	0	0	0
41	秘书学	0	0	0
42	音乐表演	1	1	100%
43	舞蹈表演	0	0	0

**附表 6：教授讲授本科课程占课程总门次数的比例（分专业）**

序号	专业名称	总课程门次	教授讲授本科课程门次	教授讲授本科课程门次占课程总门次百分比
1	法学	39	6.50	16.67%
2	知识产权	16	0	0%
3	化学	60	1	1.67%
4	应用化学	61	2	3.28%
5	化学工程与工艺	60	9	15.00%
6	油气储运工程	60	1	1.67%
7	电子信息工程	52	3	5.77%
8	自动化	26	3	11.54%
9	物理学	10	3	30.00%
10	物联网工程	21	0	0%

11	汽车服务工程	30	0	0%
12	材料科学与工程	16	0	0%
13	软件工程	17	2	11.76%
14	计算机科学与技术	26	5	19.23%
15	网络工程	36	4	11.11%
16	数字媒体技术	53	0	0%
17	数据科学与大数据技术	29	4	13.79%
18	学前教育	117	10.5	8.97%
19	小学教育	96	23	23.96%
20	旅游管理	28	1	3.57%
21	市场营销	62	9	14.52%
22	经济与金融	25	0	0%
23	财务管理	26	1	3.85%
24	环境设计	47	3	6.38%
25	绘画	53	9	16.98%
26	美术学	33	13	39.39%
27	视觉传达设计	36	0	0%
28	生物科学	62	15	24.19%
29	生物技术	75	7	9.33%
30	生物制药	62	2	3.23%
31	数学与应用数学	130	20	15.38%
32	体育教育	88	22	25.00%
33	社会体育指导与管理	104	27	25.96%
34	英语	112	28	25.00%
35	俄语	71	0	0%
36	日语	60	0	0%
37	商务英语	59	15	25.42%
38	翻译	61	8	13.11%
39	汉语言文学	64	5	7.81%
40	汉语国际教育	47	1	2.13%
41	秘书学	42	2	4.76%

42	音乐表演	323	40	12.38%
43	舞蹈表演	64	0	0%

**附表 7：实践教学及实习实训基地（分专业）**

序号	专业名称	实践场地		
		专业实验室 数量	实习实训基地	
			数量	当年接收学 生数
1	经济与金融	0	3	8
2	法学	2	14	126
3	知识产权	0	0	0
4	学前教育	17	16	395
5	小学教育	5	14	44
6	体育教育	1	4	0
7	社会体育指导与管理	0	0	0
8	英语	5	4	73
9	商务英语	3	6	31
10	翻译	1	0	0
11	俄语	0	2	17
12	日语	0	4	12
13	汉语言文学	0	15	9
14	汉语国际教育	0	11	7
15	秘书学	1	11	0
16	数学与应用数学	0	9	820
17	物理学	6	0	0
18	应用化学	57	6	13
19	化学	0	2	0
20	生物技术	9	8	16
21	生物科学	6	0	0
22	计算机科学与技术	11	7	76
23	软件工程	2	6	66
24	数字媒体技术	2	6	46
25	网络工程	3	7	46

26	物联网工程	0	0	0
27	数据科学与大数据技术	1	0	0
28	电子信息工程	22	13	58
29	自动化	10	14	39
30	汽车服务工程	3	4	22
31	化学工程与工艺	8	9	90
32	油气储运工程	3	4	13
33	生物制药	6	10	30
34	市场营销	2	5	46
35	财务管理	3	5	20
36	旅游管理	1	8	74
37	环境设计	3	29	0
38	视觉传达设计	3	29	0
39	绘画	7	29	0
40	音乐教育	0	0	0
41	音乐表演	2	13	20
42	舞蹈表演	1	1	3
43	美术学	0	29	0

**附表 8：应届本科生毕业率（全校及分专业）**

序号	专业名称	应届毕业班人数	取得毕业证人数	毕业率（%）
1	俄语	47	47	100.00
2	法学	129	124	96.12
3	翻译	60	60	100.00
4	绘画	40	39	97.50
5	日语	26	26	100.00
6	英语	61	61	100.00
7	秘书学	74	74	100.00
8	自动化	88	87	98.86
9	财务管理	80	80	100.00
10	环境设计	65	64	98.46
11	酒店管理	1	1	100.00
12	旅游管理	72	72	100.00
13	软件工程	93	92	98.92

14	商务英语	58	57	98.27
15	生物技术	77	77	100.00
16	生物制药	74	74	100.00
17	市场营销	126	126	100.00
18	体育教育	54	54	100.00
19	网络工程	86	86	100.00
20	舞蹈表演	35	34	97.14
21	小学教育	84	84	100.00
22	学前教育	145	145	100.00
23	音乐表演	104	103	99.03
24	应用化学	60	57	95.00
25	知识产权	45	45	100.00
26	汉语言文学	94	92	97.87
27	经济与金融	76	76	100.00
28	物联网工程	42	42	100.00
29	电子信息工程	125	120	96.00
30	汉语国际教育	39	38	97.43
31	汽车服务工程	68	65	95.58
32	视觉传达设计	70	68	97.14
33	数字媒体技术	39	39	100.00
34	油气储运工程	56	54	96.43
35	材料科学与工程	76	76	100.00
36	化学工程与工艺	64	63	98.43
37	数学与应用数学	157	157	100.00
38	计算机科学与技术	87	86	98.85
39	社会体育指导与管理	31	31	100.00
	全校总计	2808	2776	98.86

**附表 9：应届本科生学位授予率（全校及分专业）**

序号	专业名称	应届毕业	获得学位 人数	授予率（%）
		人数		
1	小学教育	84	84	100.00
2	学前教育	145	145	100.00
3	音乐表演	103	103	100.00
4	舞蹈表演	34	34	100.00
5	数学与应用数学	157	157	100.00
6	生物技术	77	76	98.70
7	生物制药	74	72	97.30
8	体育教育	54	54	100.00

9	社会体育指导与管理	31	31	100.00
10	应用化学	57	57	100.00
11	化学工程与工艺	63	62	98.41
12	油气储运工程	54	54	100.00
13	汉语言文学	92	92	100.00
14	汉语国际教育	38	38	100.00
15	秘书学	74	74	100.00
16	财务管理	80	80	100.00
17	市场营销	126	122	96.83
18	旅游管理	72	72	100.00
19	经济与金融	76	74	97.37
20	酒店管理	1	1	100.00
21	绘画	39	39	100.00
22	环境设计	64	64	100.00
23	视觉传达设计	68	68	100.00
24	法学	124	122	98.39
25	知识产权	45	45	100.00
26	计算机科学与技术	86	86	100.00
27	软件工程	92	92	100.00
28	网络工程	86	85	98.84
29	物联网工程	42	42	100.00
30	数字媒体技术	39	39	100.00
31	英语	61	61	100.00
32	商务英语	57	57	100.00
33	翻译	60	60	100.00
34	俄语	47	45	95.74
35	日语	26	25	96.15
36	电子信息工程	120	119	99.17
37	汽车服务工程	65	65	100.00
38	自动化	87	85	97.70
39	材料科学与工程	76	76	100.00
	全校总计	2776	2757	99.32

**附表 10：应届本科生初次就业率（全校及分专业）**

序号	专业名称	毕业生人数	就业人数	就业率（%）
1	经济与金融	76	53	69.74
2	法学	124	108	87.10
3	知识产权	45	37	82.22
4	学前教育	145	126	86.90
5	小学教育	84	77	91.67



6	体育教育	54	47	87.04
7	社会体育指导与管理	31	27	87.10
8	汉语言文学	92	75	81.52
9	汉语国际教育	38	30	78.95
10	秘书学	74	56	75.68
11	英语	61	42	68.85
12	俄语	47	33	70.21
13	日语	26	20	76.92
14	翻译	60	35	58.33
15	商务英语	57	28	49.12
16	数学与应用数学	157	152	96.82
17	应用化学	57	45	78.95
18	生物技术	77	65	84.42
19	汽车服务工程	65	54	83.08
20	材料科学与工程	76	48	63.16
21	电子信息工程	120	83	69.17
22	自动化	87	66	75.86
23	计算机科学与技术	86	81	94.19
24	软件工程	92	83	90.22
25	网络工程	86	83	96.51
26	物联网工程	42	40	95.24
27	数字媒体技术	39	37	94.87
28	化学工程与工艺	63	57	90.48
29	油气储运工程	54	50	92.59
30	生物制药	74	65	87.84
31	市场营销	126	87	69.05
32	财务管理	80	59	73.75
33	旅游管理	72	54	75.00
34	酒店管理	1	0	0.00
35	音乐表演	103	88	85.44
36	舞蹈表演	34	28	82.35
37	绘画	39	30	76.92
38	视觉传达设计	68	37	54.41
39	环境设计	64	47	73.44
	<b>全校总计</b>	<b>2776</b>	<b>2233</b>	<b>80.44</b>

附表 11：体质测试达标率（全校及分专业）

序号	专业名称	参与测试人数	测试合格人数	合格率 (%)
1	化学工程与工艺	232	183	78.88
2	音乐表演（键盘）	72	68	94.44
3	音乐表演（器乐）	104	87	83.65
4	学前教育	457	426	93.22
5	小学教育	370	339	91.62
6	舞蹈表演	168	154	91.67
7	音乐表演（声乐）	145	114	78.62
8	化学	191	170	89.01
9	油气储运工程	220	173	78.64
10	应用化学	242	205	84.71
11	市场营销	62	43	69.35
12	旅游管理	323	279	86.38
13	经济与金融	187	169	90.37
14	工商管理类	639	564	88.26
15	社会体育指导与管理	217	216	99.54
16	知识产权	159	138	86.79
17	体育教育	205	205	100.00
18	英语	315	292	92.70
19	法学	383	292	76.24
20	商务英语	228	203	89.04
21	日语	113	102	90.27
22	日语（师范类）	29	27	93.10
23	俄语（师范类）	29	27	93.10
24	翻译	188	176	93.62
25	俄语	192	167	86.98
26	数学与应用数学	634	558	88.01
27	环境设计	262	217	82.82
28	美术学	37	25	67.57
29	绘画	154	120	77.92
30	视觉传达设计	270	228	84.44
31	生物制药	283	259	91.52
32	生物科学	229	210	91.70
33	生物技术	284	251	88.38
34	汉语国际教育	152	131	86.18
35	汉语言文学	441	393	89.12
36	秘书学	192	169	88.02

37	材料科学与工程	196	170	86.73
38	电子信息工程	444	353	79.50
39	汽车服务工程	250	197	78.80
40	软件工程	349	271	77.65
41	自动化	324	260	80.25
42	物联网工程	136	88	64.71
43	物理学	166	137	82.53
44	数字媒体技术	206	183	88.83
45	网络工程	324	264	81.48
46	数据科学与大数据技术	165	132	80.00
47	计算机科学与技术	368	293	79.62
<b>全校总计</b>		<b>11336</b>	<b>9728</b>	<b>85.82</b>